


Staszówka 2015 r.



*By czas nie zatart
pamięci...*

*100 - lecie
Bitwy Gorlickiej*



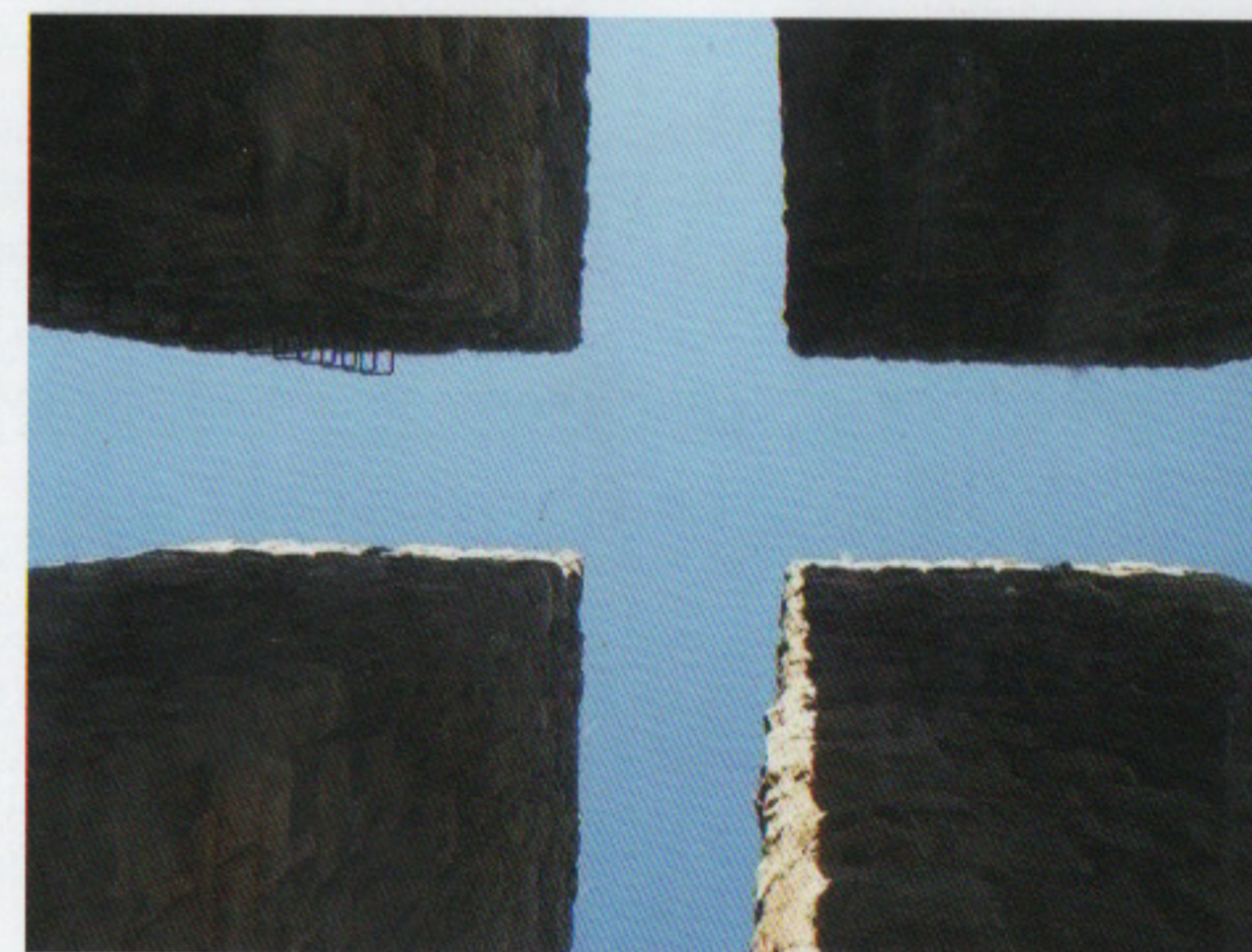
Patriotyzm Jutra
Program realizowany
przez Muzeum Historii
Polski w Warszawie



*By czas nie zatart
pamięci...*

*100 - lecie
Bitwy Gorlickiej*

*Nie pytajcie, kto był przyjacielem, a kto wrogiem.
Tysiące bohaterów wiernych przysiędze padło
w zawziętej walce, ofiary spoczęły w rzędach grobów
- anioł śmierci przygarnął ich w niebie wolnych od nienawiści.¹*



*Śmierć żołnierska jest święta
I wszelki nakaz nienawiści maże.
Czy bratem był, czy też wrogiem,
Niech nikt nie pamięta,
Jednaką cześć i miłość
Winniśmy im w darze.²*

¹ Inskrypcja z obelisku z cmentarza nr 8 w Nowym Żmigrodzie.

² Inskrypcja z obelisku z cmentarza w w Gładyszowie.

Wstęp

W Galicji w 1915, po operacji gorlickiej, po przejściu frontu na wschód pozostały pobojuwiska, spalona i zryta okopami ziemia, zburzone miasta i wsie, zniszczone lasy. Tereny walk zasłane były ciałami zabitych tysięcy żołnierzy. Większość z nich została prowizorycznie pochowana w płytkich grobach na miejscu śmierci, bądź na prowizorycznych cmentarzach, a niektóre były nie pochowane. Względy humanitarne i sanitarne oraz to, że rozrzucone mogiły na terenie miast i wsi utrudniały powrót do w miarę normalnego życia, nakazywały dokonać ewidencji i prawdziwego pochówku poległych obu stron walczących.

Rozpoczęto ogromne przedsięwzięcie. Przystąpiono do oczyszczania pobojuwisk, identyfikacji poległych. Wszystkich traktowano jednakowo - bez różnicy narodowości, przynależności wojskowej czy wyznania.

W tym celu w Krakowie powołano Oddział Grobów Wojennych (k.u.k. Kriegsgraber – Abteilung), na szefa powołano mjr. Rudolfa Brocha, który, angażując wielu malarzy, grafików, architektów, w 1916 roku rozpoczął budowę cmentarzy.

Obszar walk podzielono na 11 Okręgów Cmentarnych. Powstało w nich prawie 400 cmentarzy, na których miejsce wiecznego spoczynku znalazło 60 tyś. żołnierzy niemieckich, austro – węgierskich i rosyjskich. To swoiste pomniki zwycięstwa i hołdu złożone poległym.

Tereny gminy Moszczenica znalazły się w IV Okręgu Cmentarnym – Łużna. Okręg ten obejmował 27 cmentarzy założonych na obszarze największego nasilenia walk o przełamanie frontu gorlickiego 1 i 3 maja 1915 roku. Okręg ten pod względem artystycznym jest jednym z najbardziej urozmaiconych. Kierownikiem artystycznym IV Okręgu był porucznik Jan Szczepkowski i zaprojektował dla niego 25 cmentarzy.



Mapa okręgów cmentarnych Oddziału Grobów Wojennych C. i K. Komendantury Wojskowej w Krakowie.³



Jan Szczepkowski polski rzeźbiarz, absolwent zakopiańskiej Szkoły Przemysłu Drzewnego oraz Akademii Sztuk Pięknych w Krakowie. Był także uczniem Konstantego Laszczki i Jacka Malczewskiego. W 1914 roku został powołany do czynnej służby wojskowej i do maja 1915 roku, do momentu, kiedy został ranny, brał udział w walkach frontowych. Po rekonwalescencji nie był już zdolny do walki na linii frontu.

Awansowano go do stopnia porucznika i został skierowany do Oddziału Grobów Wojennych. W swoich projektach cmentarzy nawiązywał do sztuki ludowej i korzystał z różnych materiałów, umiejętnie łącząc architekturę z krajobrazem.

Na kształt cmentarzy w IV okręgu, oprócz Szczepkowskiego, mieli wpływ także tacy twórcy, jak: berliński rzeźbiarz Hermann Hosaeus, austriacki architekt Anton Müller.

Ale nie tylko walory artystyczne miały znaczenie. Dużą wagę przywiązywano do miejsca, na którym miała być budowana nekropolia. Projektanci po mistrzowsku wykorzystywali naturalne warunki. Zazwyczaj wybierali odkryte wzniesienia, zbocza i przełęcz. Do dziś, z niektórych, roztacza się piękny rozległy widok (np. z cmentarza nr 118 w Staszkówce), inne porośnięte drzewami.

Jak pisze Andrzej Piecuch, *zbudowanie cmentarza na wzniesieniu mogło się również wiązać z dawnymi wierzeniami. „Święte góry” były łącznikiem między Niebem i Ziemią.*⁴



⁴ A. Piecuch, Cmentarze z I wojny światowej w Beskidzie Niskim, Wyd. Gondwana, Warszawa 2014, s. 101

Milczący świadkowie zawieruchy wojennej

Na terenie gminy znajduje się 5 nekropolii: 1 w Moszczenicy i 4 w Staszówce. Pochowano na nich blisko 1800 żołnierzy walczących w bitwie gorlickiej, głównie 2 maja 1915 roku.

Moszczenica

Cmentarz nr 124

Znajduje się na skraju lasu przy drodze (po lewej stronie) wojewódzkiej nr 997 w kierunku Łużnej około 300 m od ronda. Przysiółek, w którym znajduje się cmentarz nazywa się jednak Mszanka – Polesie. W niektórych opracowaniach błędnie podaje się, że cmentarz ten znajduje się w miejscowości Mszanka. Granica pomiędzy Moszczenicą a Mszanką przebiega nieopodal cmentarza. Taka informacja znajduje się w rejestrze zabytków WUOZ w Krakowie.⁵

Cmentarz zbudowany na planie prostokąta został zaprojektowany przez Austriaka Hansa Mayera. Ogrodzony jest kamiennymi słupkami połączonymi drewnianym płotem od góry, natomiast boki i od strony wejścia trzema żelaznymi rurami. Wejście zamyka kamienna brama z drewnianymi wrotami. Nad cmentarzem góruje wysoki drewniany krzyż, ustawiony na kamiennym cokole pośrodku założenia. Groby rozlokowane są rzędowo. Mają one formę małych steli, na których umieszczone są żeliwne tablice inskrypcyjne.

Na powierzchni 1983 m² pochowano 494 żołnierzy rosyjskich oraz 167 niemieckich. Spoczywają w 55 mogiłach zbiorowych i 44 pojedynczych. Niemcy i Austriacy służyli w 1 pp Gwardii Pruskiej, 286 i 269 pp rezerwowym, 84 i 85 rezerwowej kompanii pionierów.



⁵ Cmentarz wojenny nr 124 - Mszanka, [www. Wikipedia. pl](http://www.Wikipedia.pl)

Staszówka

Cmentarz nr 118

Nazwany Patrią, jest jedną z najbardziej niezwykłych nekropolii żołnierskich I wojny światowej. Usytuowany jest na szczycie malowniczego wzgórza zwanego Mentłówką (438 m n.p.m.), na południowy zachód od centrum wsi, przy drodze gminnej. Widoczny jest zaraz po wyjechaniu z centrum Staszówki w kierunku Łużnej.

Cmentarz wykonany jest wg projektu niemieckiego sierżanta Antona Müllera. Najbardziej reprezentatywną częścią cmentarza jest pomnik - cztery potężne kamienne piętnastometrowe słupy (pylony), które wznoszą się na kwadratowej podstawie i tworzą intrygującą formę krzyża o lekko rozszerzonych ramionach. Krzyż ten widoczny jest, gdy wejdzie się pomiędzy pylony, stanie na środku i spojrzy w górę. Autorem tego pomnika jest niemiecki prof. Hermann Kurt Hosaeus. Do pomnika prowadzi główna alejka cmentarna. Dwa pylony zakończone są stalowymi mieczami odwróconymi ostrzem ku górze. W pierwotnym projekcie mieczy miało być cztery, po jednym na każdym filarze, ale w październiku 1918 r., w przededniu rozpadu monarchii habsburskiej, zostały przerwane wszystkie prace budowlane na cmentarzu, dlatego miecze są dwa, nie ma też kamiennego gzymsu okapowego oraz dwudzielnej nadbudowy. Nie zostały ukończone także tablice inskrypcyjne. Na licach pomnika oraz na słupach bramy wejściowej figurują dzisiaj wyłącznie duże prostokątne płyciny.



Fot. Tomasz Dyl, ucz. kl. VI, praca konkursowa - II m. w międzygminnym konkursie fotograficznym „Przeminęli, odeszli. Zostawili spadek: (...)”

Na cmentarzu występuje 6 rodzajów nagrobków. Są to: betonowe stele (płyty), zwieńczone żeliwnym krzyżem maltańskim z wieńcem dębowym, literą W i datą „1914”; kamienne stele z żeliwną tablicą inskrypcyjną, zwieńczone krzyżem równoramiennym; stele kamienne zwieńczone żeliwnym krzyżem równoramiennym z datą „1915” oraz wieńcem dębowym; stela z owalną tablicą inskrypcyjną, zwieńczona krzyżem maltańskim; duże stele oficerskie z tablicą inskrypcyjną, zwieńczone krzyżem maltańskim; niskie krzyże listwowe na betonowym cokole.

Na obszarze 3520 m² znajduje się 48 mogił zbiorowych – rzędowych i 209 pojedynczych. Pochowanych jest 456 żołnierzy austro – węgierskich, 282 niemieckich oraz 42 rosyjskich, którzy polegli 2 maja 1915 r. na lewym skrzydle natarcia na wzgórze Pustki. Zabici Niemcy pochodzili z 2 pp Gwardii pruskiej, pp królewskiego Gwardii Pruskiej, 1 pp Gwardii Cesarza Aleksandra. Węgrzy pochodzili z 9, 10, 11, 16 i 30 pp honwedów.

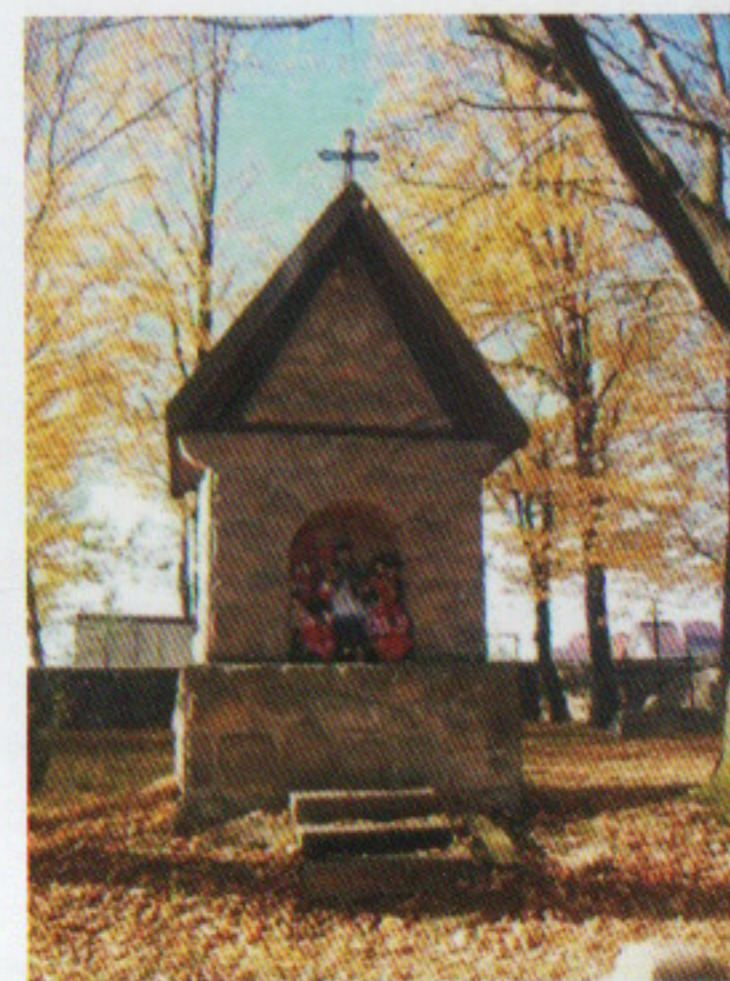


Fot. Aleksandra Urbanowicz, kl. III Gimnazjum w Staszówce

Cmentarz nr 119

Znajduje się niedaleko od centrum wsi bezpośrednio przy drodze do Łużnej, po prawej stronie. Jego projektantem był Jan Szczepkowski. Cmentarz ma kształt prostokąta o powierzchni 781 m²; z trzech stron otacza go jednolity kamienny mur o wysokości około metra, natomiast od strony drogi ogrodzenie wykonane z kamiennych słupów oraz drewnianych przęsł. Do cmentarza prowadzą kamienne schody i drewniana dwuskrzydłowa bramka osadzona pomiędzy dwoma dużo wyższymi betonowymi słupkami. Na prawo od wejścia stoi kapliczka przykryta gontowym dachem, w której znajduje się figurka św. Jana Nepomucena z przełomu XVIII i XIX wieku. Natomiast po lewej stronie stoi wysoki dwuramienny drewniany krzyż.

Na cmentarzu znajdują się 3 mogiły masowe, 26 zbiorowych rzędowych i 17 pojedynczych. Pochowano w nich 509 żołnierzy rosyjskich. Nagrobki są w formie potrójnych lub pojedynczych żeliwnych krzyży lotaryńskich osadzonych na betonowych cokołach. Polegli żołnierze służyli m.in. w Kozłowskim Pułku Piechoty i 124 Woroneskim Pułku Piechoty.



Fot. Aleksandra Urbanowicz, kl. III Gimnazjum w Staszówce



Cmentarz nr 117

Znajduje się około 200 m od centrum wsi przy drodze do Ciężkowic, po prawej stronie. Zaprojektowany także przez Jana Szczepkowskiego, ma kształt prostokąta. Otoczony jest ogrodzeniem kamienno-drewnianym. Od tyłu jednolitym kamiennym murem o wysokości około metra. Od frontu znajduje się murowana kapliczka, z jej dwóch stron są bramki prowadzące na cmentarz. Znajduje się na nim 25 mogił zbiorowych rzędowych i 67 pojedynczych na powierzchni 654m². Pochowano w nich 286 żołnierzy rosyjskich. Nagrobki na mogiłach zbiorowych mają formę potrójnych żeliwnych krzyży lotaryńskich oraz nagrobki w formie pojedynczych żeliwnych krzyży lotaryńskich osadzonych na betonowych cokołach. Żołnierze pochowani na tym cmentarzu służyli w 10 i 124 Woroneskim Pułku Piechoty.

Z tego cmentarza bardzo dobrze widać cmentarz nr 118, który leży na przeciwległym wzgórzu.



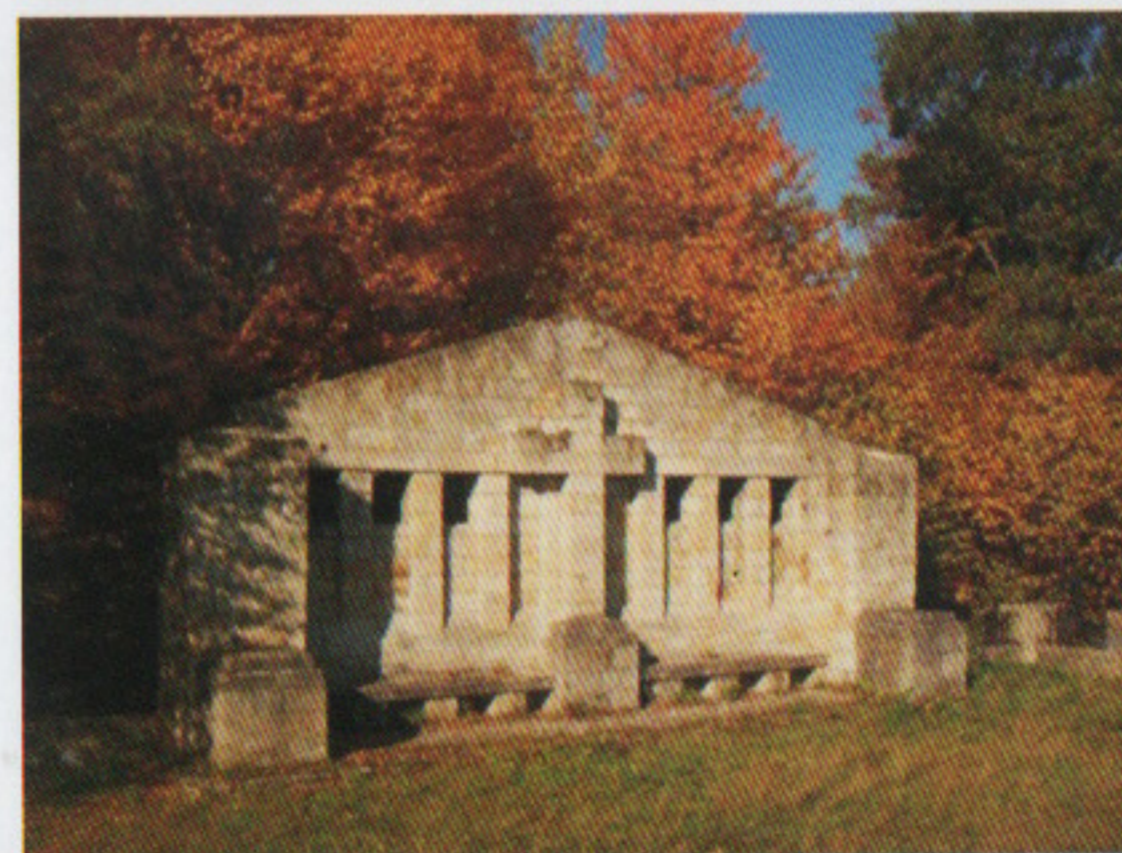
Fot. Tomasz Dyl, kl. VI, praca konkursowa- szkolny konkurs fotograficzny

Cmentarz nr 116

Znajduje się w zachodniej części wsi, na północ, w kierunku Ciężkowic (za cmentarzem nr 117), 100 m od drogi, na skraju lasu. Autorem projektu był Anton Müller. Całość otoczona jest kamiennymi słupkami z metalową kratą. Wejście znajduje się od strony południowej, zamykają je żeliwne dwuskrzydłowe wrota. Centralnym punktem cmentarza jest masywny kamienny ołtarz stanowiący jednocześnie tylną ścianę. Trójkątnie zakończona ściana wykonana z bloków podzielona jest słupami. W jej środkowej części znajduje się krzyż łaciński. pomiędzy słupami są umieszczone ażurowe krzyże.

Na powierzchni 938 m² znajduje się 4 mogiły masowe i 88 pojedynczych. Groby mają układ rzędowy. Nagrobki są w formie małych i dużych steli kamiennych z żeliwnymi inskrypcjami.

Pochowano na nim 219 Niemców z pruskiego Regimentu, 3 Grenadierów im. Królowej Elżbiety. Ciekawostką jest mały pomnik - kamienna kula na kubiku autorstwa prof. Hoseausa na grobie czterech oficerów (leutnantów). Jeden z nich miał tylko 17 lat. Cmentarz ten został ufundowany przez rodziny poległych tu oficerów.



Fot. Aleksandra Urbanowicz, kl. III
Gimnazjum w Staszówce



Fot. Tomasz Dyl, ucz. kl. VI



Jakub Łaś, kl. VI



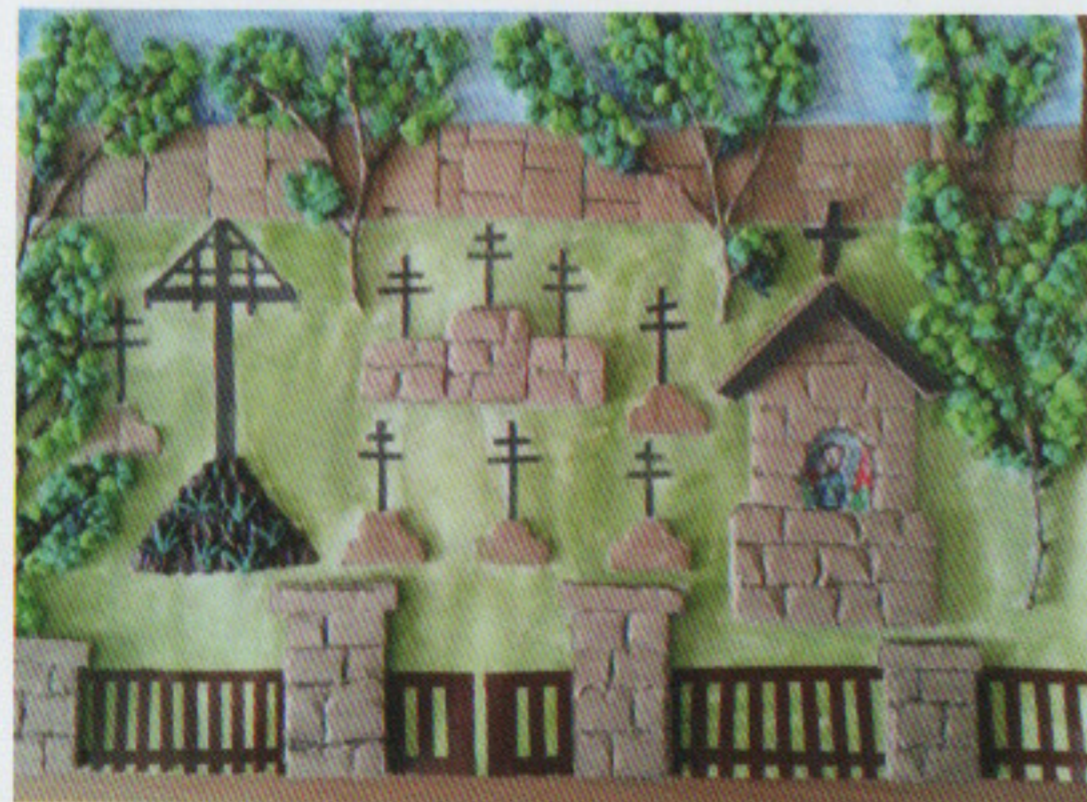
Karolina Madej, kl. I



Adrian Wojtaczka, kl. I



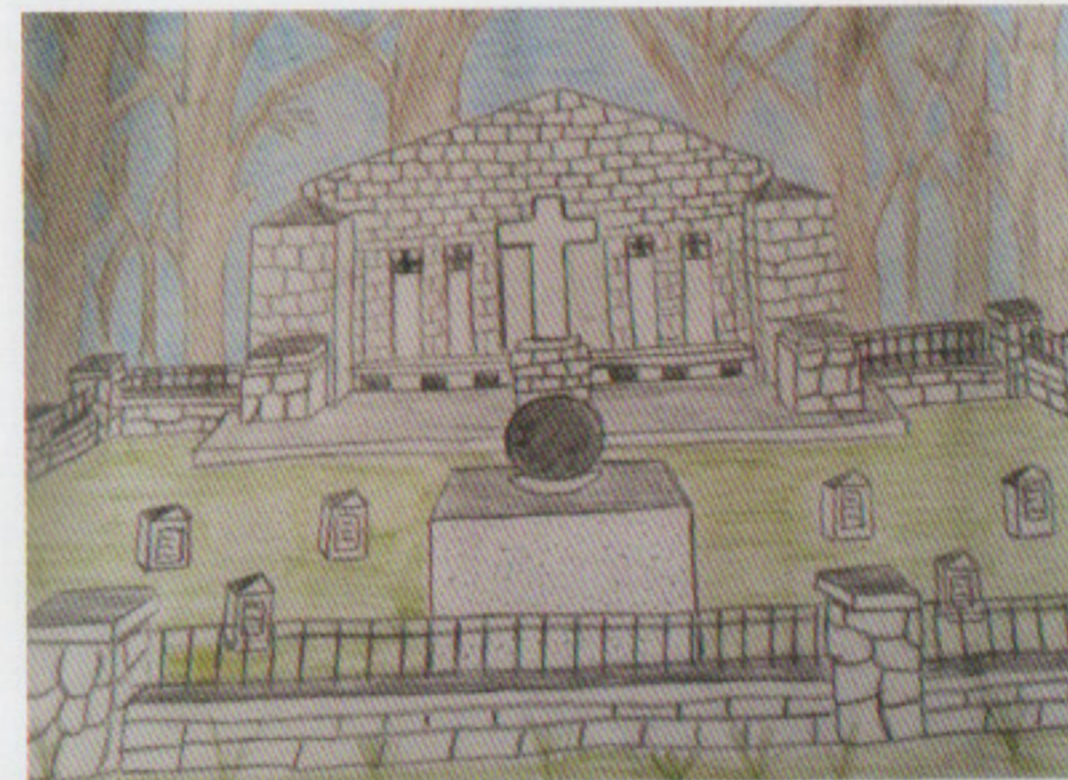
Magdalena Madej, kl. I



Kacper Wąsowski, kl. I



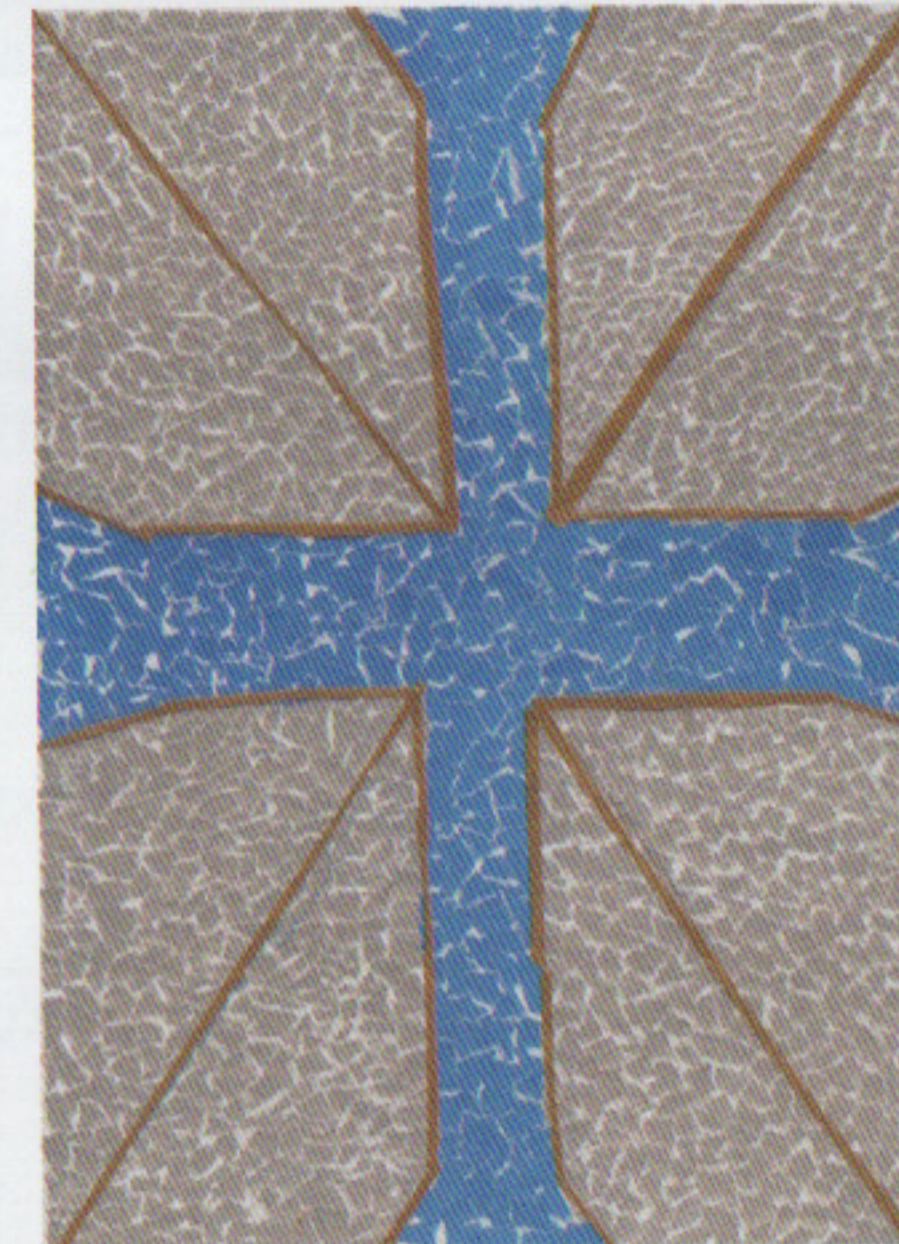
Rys. Katarzyna Juszyńska, kl. III



Rys. Ewa Szczerba, kl. II



Rys. Michał Madej, kl. II



Rys. Justyna Smoleń, ucz. kl. I



Rys. Martyna Wąsowska kl. III

Prace konkursowe uczniów Szkoły Podstawowej
im. Jana Pawła II w Staszówce -
„Cmentarze wojenne w mojej miejscowości” - konkurs plastyczny

Prace konkursowe uczniów Szkoły Podstawowej
im. Jana Pawła II w Staszówce -
„Cmentarze wojenne w mojej miejscowości” - konkurs plastyczny

**Publikacja opracowana i wydana w ramach realizacji projektu
„By czas nie zatarł pamięci... - 100 - lecie Bitwy Gorlickiej”**

**Publikację dofinansowano ze środków Muzeum Historii Polski
W Warszawie w ramach programu „Patriotyzm Jutra”**

Opracowanie: Bożena Koziół

Pozostałe zdjęcia Bożena Koziół

Wydawca: Stowarzyszenie Kulturalno - Oświatowe „Patria”
w Staszówce

Skład i druk: FHUP WRÓBEL, Zborowice; www.wrobel.com.pl

Na okładce: z przodu praca plastyczna pani Renaty Szczerby
z tyłu praca plastyczna Rafała Juszyńskiego;
ucz. kl. III

Bibliografia

1. Piecuch A., Harkawy A., Szlakiem Bitwy Gorlickiej 2 maja 1915 r., przewodnik, skład i druk Poligrafia FM Glinik S.A. w Gorlicach, Gorlice 1994
2. Piecuch A., Cmentarze z I wojny światowej w Beskidzie Niskim, wyd. Gondwama, Warszawa 2014
3. Pielesz M., Cmentarze I wojny światowej w Polsce południowo - wschodniej, wyd. 1., wyd. Dragon, Bielsko - Biała 2013 r.
4. Łopata M., Cmentarze I wojny światowej, www.cmentarze.gorlice.net.pl
5. Ogólnopolska Komputerowa Baza Cmentarzy Wojennych, www.groby.radaopwim.gov.pl
6. http://pl.wikipedia.org/wiki/Oddział_Grobów_Wojennych_C_i_K._Komendantury_Wojskowej_w_Krakowie